



# ŠACHOVÝ TÝDENÍK

VYDÁVÁ OBČANSKÉ SDRUŽENÍ PRAŽSKÁ ŠACHOVÁ SPOLEČNOST

4. PROSINCE 2015 ROČNÍK IX. 48

## KOLIK STOJÍ AUTOGRAMY



Za 63 250 korun vydražil minulý týden neznámý sběratel neodeslanou pohlednici z turnaje Karlovy Vary 1929. Na jejím líci sedí za šachovnicí mistr světa Alexander Aljechin (vpravo) s vítězem turnaje Aronem Nimcovičem (vlevo) a organizátorem Viktorém Tietzem (uprostřed). Na jejím rubu jsou podpisy všech účastníků tohoto turnaje, včetně Josefa R. Capablanky, Jefima Bogoljubova a Věry Menčíkové. Mistr světa Alexander Aljechin na tomto turnaji nehrál, byl zde pouze jako host a referoval o něm pro americké listy.

Pohlednici prodával pražský Antikvariát Prošek. Autorem fotografie je firma Schwartz z Karlových Varů, v aukčním katalogu bylo uvedeno, že je z turnaje Karlovy Vary 1929 a její vyvolávací cena byla pouhých 2 500 Kč. Jenže v průběhu dražby se více než zdvacetnásobila. Autogramy šachových mistrů zjevně mají velkou cenu. Na jejím líci sedí za šachovnicí mistr světa Alexander Aljechin (vpravo) s vítězem turnaje Aronem Nimcovičem (vlevo) a organizátorem Viktorém Tietzem (uprostřed).

## SANKCE PROTI ILJUMŽINOVVI



Kirsan Iljumžinov

Americký Úřad pro kontrolu zahraničních aktivit (OFAC) uvalil sankce na prezidenta FIDE Kirsana Iljumžinova z důvodu jeho spolupráce s režimem syrského prezidenta Bašára Asada. Viní ho z podpory současné vlády Sýrie a z obchodu s ropou Islámského státu. Iljumžinovi a dalším třem osobám a čtyřem společnostem byly zmrazeny veškeré majetky v USA a americkým osobám bylo zakázáno s nimi spolupracovat. Iljumžinov navštívil Sýrii opakovaně a setkal s prezidentem Bašárem Asadem (dokonce prý spolu hráli šachy). V roce 2012 Iljumžinov a Asad podepsali dohodu o připojení Sýrie k projektu FIDE

Šachy do škol. K celému incidentu Iljumžinov prohlásil: „Neprodal jsem ropu do Sýrie, dodali jsme tam tisíce šachových souprav a tři tisíce šachových knih pro děti.“ Zda budou mít sankce dopad na rozhodnutí o místě konání Mistrovství světa 2016 (Los Angeles, San Francisco nebo New York), není zatím známo.

## SEBEVĚDOMÝ MAGNUS



Magnus Carlsen

Magnus Carlsen si myslí, že by celkem snadno porazil Michaila Tala a o něco obtížněji i Bobby Fischera. Je to jedna z odpovědí nejlepšího šachisty světa v rozhovoru zveřejněném v minulých dnech v britských novinách The Telegraph. Celý článek si můžete přečíst na [www.telegraph.co.uk](http://www.telegraph.co.uk).

## 1. LIGA DRUŽSTEV 2015/2016

# STOPROCENTNÍ UNICHESS A STARÉ MĚSTO

Obě skupiny naší druhé nejvyšší soutěže družstev 1. ligy mají již za sebou čtyři odehraná kola. Na východě jsou na prvním místě hráči ze Starého Města, kteří vybojovali plný počet 12 bodů, v západní skupině je se stoprocentním bodovým ziskem družstvo Unichess. Z individuálních výkonů čtvrtého kola zaujal FM Lukáš Vlasák, který v partii na první šachovnici souboje Hradce Králové s Vyšehradem porazil velmistra Martina Petra. Lukáš Vlasák tuto



FM Lukáš Vlasák si v 1. lize připsal velmistrovský skalp.

partii exkluzivně pro čtenáře Šachového týdeníku také okomentoval.

*pokračování na straně 9*

## V PLZNI VYHRÁLA MIRZOEVA



Elmira Mirzoeva

Na dalším pokračování série turnajů Czech Tours, Openy Plzeň všem mužů vypálila rybník ruská velmistryně Elmira Mirzoeva, která s sedmikolovým turnaji vybojovala 6,5 bodu. Druhý skončil nejlepší z Čechů Jan Dočekal a třetí Alžírčan Yamine Seddaoui (oba 5,5 bodu).

## TURNAJ ČÍNSKÝCH KRÁLŮ VYHRÁL WEI YI



Wei Yi

Další výrazný úspěch na cestě k absolutnímu vrcholu zaznamenal čínský šestnáctiletý supertalent Wei Yi. V turnaji China Chess King 2015 osmi předních čínských šachistů vyřazovacím způsobem porazil ve finále Bu Xiangzhi 1,5:0,5.

## EXTRALIGA DOROSTU

Extraliga dorostu má za sebou pět kol v základních skupinách. Ve východní části je situace na čele velmi vyrovnaná, hned tři družstva (Orlová, Frýdek a Polabiny) vybojovala 11 bodů a jen o pouhý bod je zpět Staré Město. V západní části zatím dominují hráči PROMAT OAZA Praha s 15 body, o tři body zpět je Sokol Klatovy a s 9 body je třetí Vlašim.

## POHÁR KRÁLE TVARŮŽKA VYHRÁL VOJTA PLÁT



Vojtěch Plát

V pořadí 6. ročník šachového turnaje O pohár krále Tvarůžka vyhrál v Lošticích IM Vojtěch Plát s 8 body před Ladislavem Vaňkem (8 b.) a GM Mikulášem Maníkem (7 b.).

## PROSINCOVÝ RATING FIDE



David Navara

Prosincové vydání žebříčku FIDE zaznamenalo po nezdaru na Mistrovství Evropy družstev další pád mistra světa Mag-nuse Carlsena. Jeho nový rating 2834 je dokonce nejmenší od roku 2011. Přesto má před druhým Bulharem Topalovem (2803) náskok 31 bodů, třetí Anand a čtvrtý Kramnik mají shodně 2796. David Navara (2730) je na 26. místě světového žebříčku, Viktor Láznička (2655) je 92. Mezi ženami nadále jasně kraluje Čiňanka Hou Yifan (2683), za druhou Indku Humpy Koneru (2583) se na třetí místo dostala Ukrajinka Marija Muzičuková (2561). V juniorské kategorii jsou dva hráči s ratingem nad 2700 - 16letý Čiňan Wei Yi (2730) a nově i Maďar Richard Rapport (2715). Mezi juniorkami

je nejlepší na světě Alexandra Gorjačkinová (2493)

## ONLINOVOU MISTRYNÍ SVĚTA HARIKA DRONAVALLI



Harika Dronavalli

Finále premiérového ročníku Mistrovství světa online v bleskovém šachu žen v Římě za účasti deseti hráček vyhrála indická velmistryně Harika Dronavalli. Druhé místo obsadila Gruzínka Nana Dzagnidze, třetí skončila Ruska Alexandra Kostenjuková.

## ZEMŘELA PANÍ NINA HRUŠKOVÁ-BĚLSKÁ



N. Hrušková-Bělská

V pondělí 30. listopadu zemřela ve věku devadesáti let mezinárodní šachová mistryně a rozhodčí paní Nina Hrušková-Bělská, sedminásobná mistryně republiky žen, účastnice turnaje o titul mistryně světa v šachu 1949-50. Reprezentovala Československo na první Šachové olympiádě žen 1957 s výsledkem 5,5 b. z 11 partií. Poslední rozloučení s paní Hruškovou-Bělskou se bude konat v pondělí 7. prosince 2015 v 16.00 hodin v Praze, v kostele sv. Václava na Vinohradském hřbitově.

# MISTR OPO – PRVNÍ ŠACHOVÝ PROFESIONÁL

KNIHA PRAŽSKÉ ŠACHOVÉ SPOLEČNOSTI

Karel Opočenský porazil mistra světa Alexandra Aljechina a spřátelil se s ním. Za šachovnicí se setkal s legendami konce devatenáctého století, i s generací, která zářila až v sedmdesátých letech století dvacátého. Založil agenturu šachového zpravodajství, byl rozhodčím zápasů o mistra světa. Byl prvním českým šachovým profesionálem. Mistr Karel Opočenský ale také miloval viržinka, dobrá francouzská vína a ženy. V nové knize o Karlu Opočenském najdete popis jeho pestrého života, doplněný o mnoho dosud nepublikovaných fotografií, včetně snímků z alba jeho dcery Evy. Úvodní vzpomínku mu věnoval velmistr Lubomír Kaválek. Tři desítky partií okomentoval velmistr Vlastimil Hort.

*Jako Faust Mefistofelovi upsal se Opočenský vlastní  
krv' šachu. Šachu - a asi jen šachu - zůstal vždy věrný.  
Stárnul. Čas taktikou neošvindluješ, remízu s ním  
nevýjednáš. Ale za šachovnicí mohl zůstat mladý.  
Byl to šachový romantik a nenapravitelný šachový optimista.*

• velmistr Vlastimil Hort •



ZÁJEMCI SI JI MOHOU OBJEDNAT NA ADRESE: PAVEL.MATOCHA@GMAIL.COM • CENA KNIHY 333 Kč PLUS POŠTOVNÉ



# FOTOSOUTĚŽ s šachovou tematikou

Vyhlašujeme soutěž o nejlepší fotografie  
s libovolným šachovým motivem z restauračního prostředí.  
Vyfotťte šachové zátiší, portrét, momentku či cokoliv s šachovou tematikou,  
co propojí svět šachu a svět kaváren / hospod / gastro podniků.

Fotografie a případné dotazy posílejte

do **12. 12. 2015**

na **sachova.kavarna@gmail.com**

Ceny: poukázky na fotoslužby v Centru FotoŠkoda  
v hodnotě 3000 Kč, 2000 Kč a 1200 Kč  
fotografické publikace z nakladatelství Torst  
(monografie Josefa Sudka a Dušana Šimánka)

Vyhlášení výsledků a nejlepší fotografie zveřejníme 17. 12. 2015  
na webu [chesscafe.cz](http://chesscafe.cz), [praguechess.cz](http://praguechess.cz) a [facebook.com/tadysehrajisachy](https://facebook.com/tadysehrajisachy)

Fotosoutěž je součástí projektu Tady se hrají šachy, mapujícím  
a vytvářejícím síť kaváren a podniků nakloněných šachu.



# STŘÍPKY Z REYKJAVÍKU

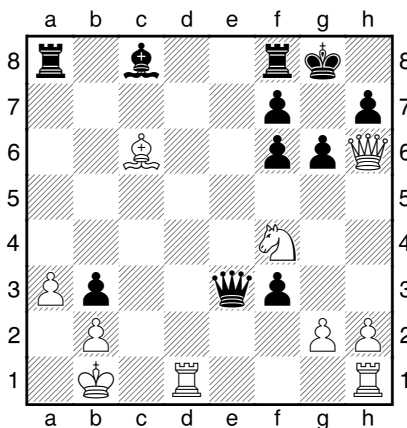


Armén Hrant Melkumyan byl se 6,5 body nejlepším hráčem na 4. šachovnici.

Island, ostrov gejzírů, hostil účastníky letošního Mistrovství Evropy družstev. Ti se hostitelům odvděčili přímo gejzírem zajímavých nápadů a skvělých šachových partií. Proto se ještě jednou do Reykjavíku vrátíme a podíváme se některé z nich.

## MILA ZARKOVIČ (2179) vs. MONIKA CALZETTA RUIZ (2252)

Mistrovství Evropy družstev žen,  
14. 11. 2015

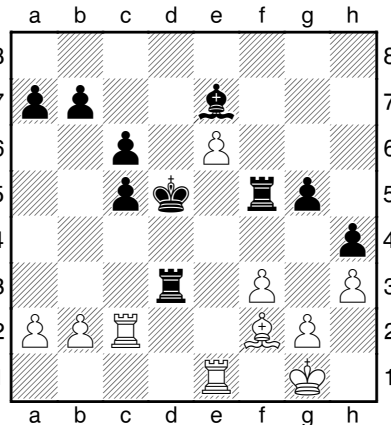


**Otázka: Jak černá rychle zakončí?**  
Řešení je poměrně jednoduché, španělská velmistryně si příležitost k třítahovému matu s obětí věže ujít nenechala.

22...Sf5+ 23.Ka1 Vxa3+! 24.bxa3  
Dc3#  
0-1

## LAURENT FRESSINET (2712) vs. PAVEL ELJANOV (2753)

Mistrovství Evropy družstev,  
19. 11. 2015



### Otázka: Jak má bílý zakončit?

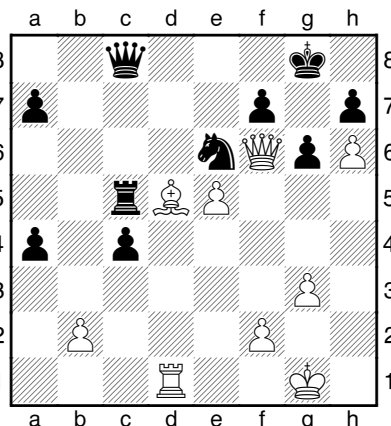
Francouz zahrál už jen jediný tah, po kterém se černý ihned vzdal. Tím tahem je...

**32.Sxc5!**

Po 32...Sxc5 přijde totiž ještě jedna oběť 33.Vxc5 a po 33...Kxc5 34.e7 a černé věže pěšce nezastaví!  
1-0

## LELA JAVACHIŠVILI (2479) vs. KAROLÍNA OLŠAROVÁ (2224)

Mistrovství Evropy družstev žen,  
13. 11. 2015



**Otázka: Naše nejlepší hráčka na ME Karolína Olšarová byla**

v zápase s Gruzii postavena před obtížnou volbu. Má zahrát 32...Dd8 nebo 32...Vxd5?

Karolína měla zahrát 32...Vxd5 s ideou 33.Vxd5 a3! 34.bxa3? c3 35.Vd1 c2 36.Vc1 Db7 37.Kh2 Db1 dokonce s výhrou. Bílá by samozřejmě asi hrála lépe 34.Vd2, ale po 34...a2 35.Vd1 by Karolína za kvalitu měla dobrou kompenzaci. Místo toho zvolila...

**32...Dd8?**

...což byl její poslední tah v partii, neboť po oběti dámy...

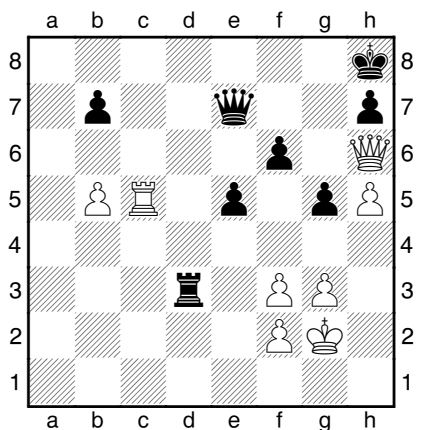
**33.Dxe6!**

...se vzdala, po 33...fxe6 34.Sxe6+ Kf8 35.Vxd8+ Ke7 36.Vd5! zůstane bílá s figurou více.

1-0

## HRANT MELKUMYAN (2632) vs. FRODE URKEDAL (2505)

Mistrovství Evropy družstev,  
15. 11. 2015



### Otázka: Je 36...e4 dobrý tah?

Ne není, král přijde na poslední řadě k úrazu a arménský velmistr toho rychle využije.

**36...e4?**

Bohužel černý místo toho, aby se po 36...Dxc5 spokojil s remízou věčným šachem 37.Dxf6 Kg8 38.Dxg5 Kh8, chtěl moc a past sklápala.

**37.Vc7!!**

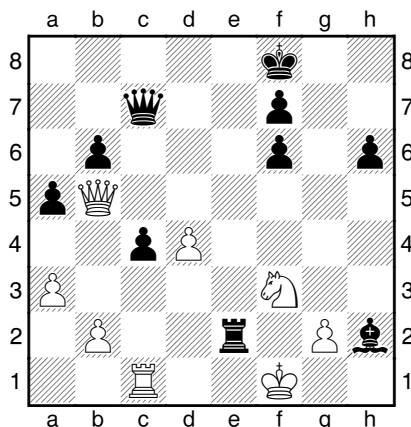
Tento tah černý přehlédl, matu nelze bránit, po 37...Dxc7 přijde 38.Df8#.

**37...exf3+ 38.Kh2**

1-0

**IGOR KOVALENKO (2694)  
vs. MICHAEL AGOPOV (2452)**

Mistrovství Evropy družstev,  
13. 11. 2015



**Otázka: Jak má černý zakončit?**  
Kombinačně zakončil černými hrající Fin Agopov.

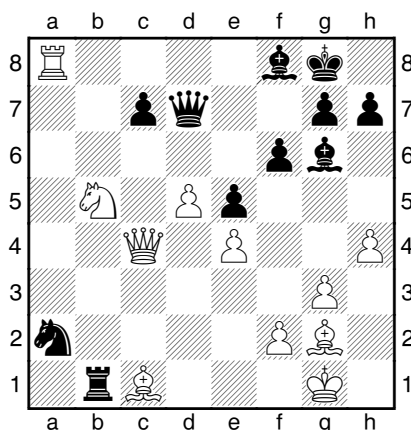
**30...Vxg2! 31.Kxg2 Dg3+ 32.Kh1 Dxf3+ 33.Kxh2 Df4+ 34.Kg2 Dxc1 35.Dxb6 Kg7**

...a černý vyšel z kombinace se dvěma pěšci více, které následně lehce využil k výhře.

0-1

**PAVEL ELJANOV (2753)  
vs. ŠACHRIJAR MAMEDJAROV (2743)**

Mistrovství Evropy družstev,  
15. 11. 2015



**Otázka: Má bílý vzít na a2 dámou nebo věž?**

Po braní věží 43.Vxa2 „neztratí“ bílý figuru, ale po 43...Dxb5 44.Dxb5 Vxb5 je pozice remízová. Správné bylo (jak zahrál i Eljanov)...

**43.Dxa2! Vxc1+ 44.Kh2 Dxb5**

Černý sice získal figuru, ale bílý má věž na 8. řadě, což se ukáže jako rozhodující.

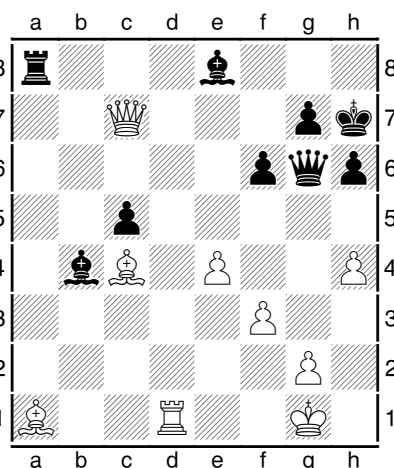
**45.d6+! Sf7 46.Da3**

Černý se vzdal. Proč? Hrozí totiž 47.d7 s dalším 48.Dxf8 a na 46...Vc5 47.d7 Dxd7 48.Dxc5 má bílý o kvalitu více.

1-0

**RICHARD RAPPORT (2693)  
vs. TEIMOUR RADŽABOV (2739)**

Mistrovství Evropy družstev,  
21. 11. 2015



**Otázka: Jak má bílý pokračovat?**

Bílý krásně využil nešťastně postavené černé figury.

**34.Se6!**

S hrozbou Sf5.

**34...Kh8 35.Db7 Va3 36.De7!**

Černý se vzdal. Proti hrozbě 37.Df8+ a 38.Sf5 může černý hrát jen 36...Dh5, ale po 37.Df8+ Kh7 38.Sg8+ Kh8 39.Sf7+ Kh7 dostane mat 40.Dg8#.

1-0



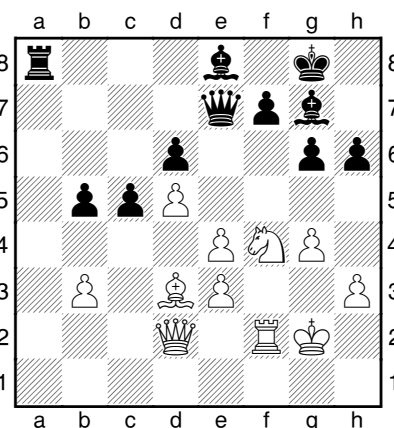
Nejllepším z Ukrajinců byl s 5 body ze 7 partií Pavel Eljanov.



Druhou šachovnici Francie hájil se střídavými úspěchy Laurent Fressinet.

**STEPHEN MANNION (2342)  
vs. ALEXANDER BELIAVSKÝ (2622)**

Mistrovství Evropy družstev,  
14. 11. 2015



**Otázka: Jak má černý nejlépe realizovat svoji výhodu?**

**38...c4!**

Slovenská legenda na nic nečeká a kombinací vytváří volného pěšce.

**39.bxc4 bxc4 40.Sc2**

Pěšce nejde brát 40.Sxc4 pro 40...Dxe4+ se získáním figury.

**40...Va2**

V dalším průběhu Beliavský instruktážně předvede, jak naložit s volným pěšcem.

**41.De2 Sb5 42.Df3 Vb2 43.Dd1 Da7 44.De1 Da2**

Celý tým černých figur pracuje pro pěšce, všechny figury zaujaly nejlepší postavení, vše je připraveno pro jeho postup.

**45.Sd1 c3 46.Vxb2 Dxb2+ 47.Df2 g5**

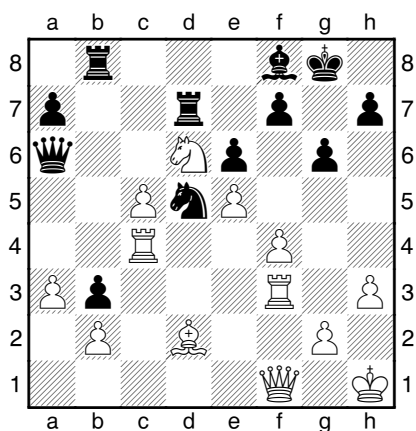


Richard Rapport má velký podíl na bronzových medailích pro Maďarsko.

A bílý se vzdal, po 48.Jh5 Sd3 by za pěšce musel odevzdat figuru.  
0-1

**RICHARD RAPPORT (2693)  
vs. LAURENT FRESSINET (2712)**

Mistrovství Evropy družstev,  
15. 11. 2015



**Otázka: Lze využít nekryté dámy na a6?**

Ano, a mladý Maďar známý svým originálním stylem hry se nenechal dlouho pobízet a z mnoha cest k výhře vybrat tu nejzajímavější.

29.f5! exf5 30.Vxf5! gxf5 31.Vg4+ fxf4 32.Dxa6 Je7

Materiálně je to sice „jen“ dáma za dvě věže, ale pozice černého připomíná měsíční krajinu.

33.e6!

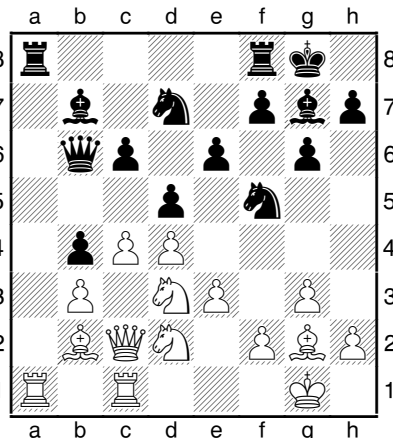
A další pěkný úder.

33...fxe6 34.Da4 Vc7 35.Dxg4+ Jg6 36.Dxe6+ Kh8 37.Jf7+ Kg8 38.Jh6+ Kh8 39.Dg8#

1-0

**DAVID HOWELL (2693)  
vs. HRVOJE STEVIČ (2604)**

Mistrovství Evropy družstev,  
15. 11. 2015



**Otázka: Je nejlepší možností černého výměna všech věží na a-sloupci? Není, protože po...**

18...Vxa1? 19.Vxa1 Va8? 20.Vxa8+ Sxa8 21.cxd5 exd5

...disponuje bílý taktickým úderem...

22.Sxd5! cxd5 23.Dc8+

...po kterém získává figuru zpět a zůstane mu pěšec více.

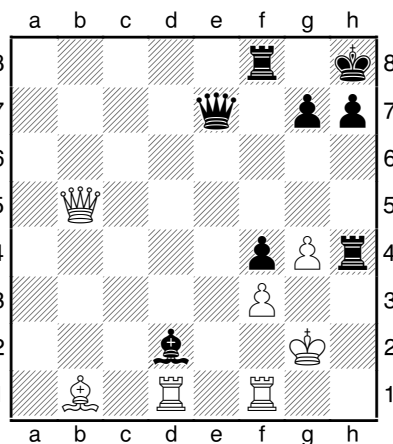
23...Sf8 24.Dxa8 Db5 25.Jf4

A výhodu pěšce bílý také uplatnil ve 40. tahu k výhře.

1-0

**BEDRI SADIKU (2197)  
vs. STEF SOORS (2394)**

Mistrovství Evropy družstev,  
15. 11. 2015



**Otázka: Jak může černý partii rychle ukončit?**

V souboji v suterénu tabulky na posledním stole vyhrál černý jednoduše a efektně pomocí oběti věže a matovým vedením dámou a střelcem!

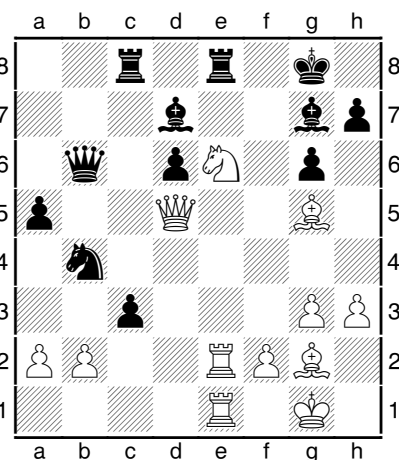
31...Vh2+! 32.Kxh2 Dh4+ 33.Kg2 Dg3+ 34.Kh1 Dh3+ 35.Kg1 Se3+ 36.Vf2 Dg3+ 37.Kh1 Sxf2 38.Dh5

Bílý také hrozí matem na h7. Černý mu ale nedá šanci.

38...Dxf3+ 39.Kh2 Sg3+ 40.Kh3 Se1+ 41.Kh2 Df2+ 42.Kh1 Df1+ 43.Kh2 Sg3#

**ARKADIJ NAIDITSCH (2689)  
vs. BARIS ESEN (2565)**

Mistrovství Evropy družstev,  
16. 11. 2015



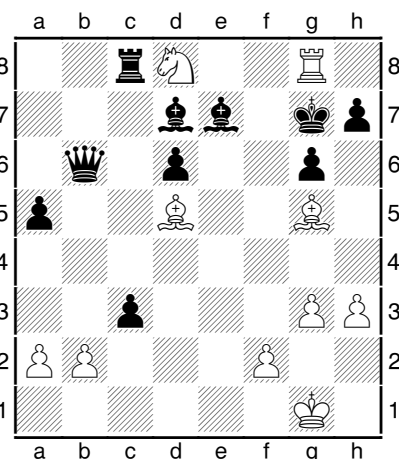
**Otázka: Posledním tahem černý napadl dámu, musí s ní bílý ustupovat?**

Nemusí, bílý k matovému útoku vlastně dámu nepotřebuje.

24.Jd8+! Jxd5 25.Vxe8+ Sf8

Nepomůže ani 25...Sxe8 26.Sxd5+ Kf8 (26...Kh8 27.Vxe8+ Sf8 28.Sf6#; 26...Sf7 27.Sxf7+ Kh8 28.Ve8+ Sf8 29.Sf6#) 27.Se7#.

26.Sxd5+ Kg7 27.V1e7+! Sxe7 28.Vg8#



Pěkný matový obrazec!

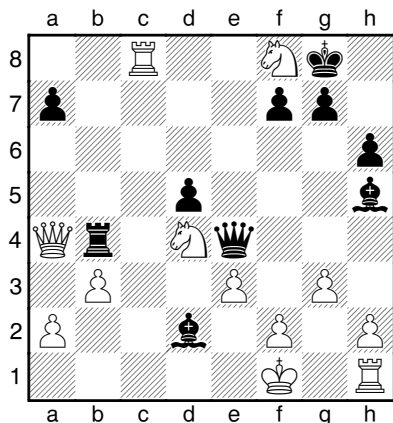
1-0



Vasilij Ivančuk asi nebude se svým vystoupením na ME příliš spokojen, jedinou výhru zaznamenal v prvním kole s Rumunem Lupulescem.

**VASILIJ IVANČUK (2720)  
vs. KONSTANTIN LUPULESCU (2631)**

Mistrovství Evropy družstev,  
13. 11. 2015



**Otázka:** Bílý má sice věž navíc, ale napadenou dámu a věž dokonce s matem, má se tedy spokojit s remízou opakovaním také Jg6-f8?

Samořejmě ne a Ivančuk to dobře věděl.

**32.Jg6+ Kh7 33.Vh8+! Kxg6 34.Dc6+ f6**

Rychlý konec je po 34...Kg5 35.h4+ Kg4 36.Dd7+ f5 37.Dxg7+ Sg6 38.Dxg6#.

**35.De8+**

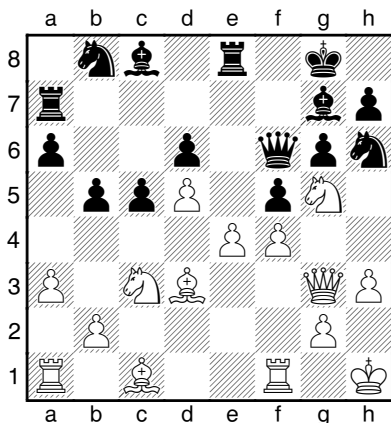
Jednoduché, bílý zlikvidoval všechny hrozby a kvalitou navíc lehce vyhraje.

**35...Dxe8 36.Vxe8 Sc3 37.Jc2 Ve4 38.Vxe4 dxe4 39.Jd4 Sf3 40.Jxf3 exf3 41.g4 h5 42.gxh5+ Kxh5 43.Vg1 g5 44.Vg3 g4 45.h3**

**1-0**

**ROMAIN EDOUARD (2632)  
vs. TIGER HILLARP PERSSON (2539)**

Mistrovství Evropy družstev,  
13. 11. 2015



**Otázka:** Lze nějak využít nevhodně postavených figur černého?

Ano, a bílý to hned využil.

**19.e5!**

Bílý obětí pěšce otevírá pozici.

**19...dxe5 20.fxe5 Vxe5 21.Jge4 De7**  
Dáma musí krýt věž, jinak by přišlo **22.Sxh6 Sxh6** a **23.Dxe5**. Přetížený střelec!

**22.Sg5 fxe4**

Po **22...Dc7** by přišlo **23.d6** s již zmiňovaným manévrem **Sxh6** a na **22...De8 23.Jd6 Df8 24.Jxc8 Dxc8** a opět **25.Sxh6** s výhrou.

**23.Sxe7**

Černý se tady raději rozhodl odevzdat dámu, pozice je ale pro něj beznadějná.

**23...Vaxe7 24.Jxe4 c4 25.Jd6 Sxh3 26.gxh3 cxd3 27.Vac1 Jd7 28.Vc8+ Jf8 29.Df3 Vf5 30.Jxf5 Jxf5 31.d6 Vd7 32.Dd5+ Kh8 33.Vxf5 1-0**

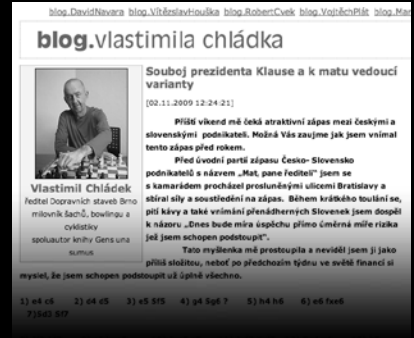
*Petr Herejk*

**S DÁMAMI FLIRTUJTE,  
KRÁLŮM DÁVEJTE MAT  
A ZŮSTAŇTE NALADĚNI NA  
praguechess.cz**



**Blogy velmistrů**  
a milovníků šachů a života

Nejlepší český šachista David Navara  
Velmistři Robert Cvek a Ján Markoš  
Ředitel Dopravních staveb Brno  
Vlastimil Chládek  
Mezinárodní mistr David Kaňovský  
Michal Špaček, ekonom  
Otakar Válek, ředitel strojírenské firmy Aktivit  
Luděk Sedlák, vydavatel Šemika  
Pavel Matocha, ředitel PŠS



**na webu**  
**Pražské šachové společnosti**  
**www.praguechess.cz**





# IN KARTA

## Volné pole pro levnější cestování vlakem

S In Kartou pojedete vždy se slevou a získáte i další výhody.

- sami si můžete vybrat pro sebe nejvhodnější výši i trvání slevy



# STOPROCENTNÍ UNICHESS A STARÉ MĚSTO

pokračování ze strany 1

Ve východní skupině v souboji neporažených **Starého Města** a **Zlína** byli úspěšnější hráči za Starého Města, kteří vyhráli 5,5:2,5, i přesto, že v souboji lídrů Jaroslava Bureše a Cyrila Ponížila byl úspěšnější zlínský Ponížil, který je tak se 3,5 body a výkonem 2742 nejlepším hráčem soutěže.

V dalším atraktivním souboji aspirantů na čelní umístění **Kroměříž** bez jediné partiové prohry porazila **Orlovou** 5,5:2,5, k čemuž výraznou měrou přispěl Jan Krejčí, který ve velmistrovském souboji přehrál Vladimíra Tallu.

Béčko **Beskydské šachové školy** po vlašném začátku soutěže zabralo a přehrálo **Opavu** 6:2.

Ambiciozní tým brněnské **Lokomotivy** utrpěl v boji o čelo tabulky další ztrátu, když si v městském derby rozdělili po bodu s **Moravskou Slavií**.

**Polička** v záchranářském záchranářském souboji podlehl doma **ostravské TJ** a se 3 body se propadla na předposlední místo.

Na tom posledním je zatím překvapivě družstvo **A64 VALOZ Grygov** s pouhým jedním bodem. Ve čtvrtém kole si grygovští z **Karviné** odvezli porážku 3,5:4,5. Pro Karvinou jsou první tři body v soutěži.

Za průběžně vedoucím Starým Městem, které má 12 bodů, je o 2 body zpět Kroměříž, třetí je s dalším bodovým odstupem Zlín, na sestupových pozicích je zatím desátá ještě loni extraligová Karviná (3 body), jedenáctá Polička (3 body) a poslední Grygov (1 bod).

V západní skupině si zatím suverénně počíná Unichess, který vede s 12 body a impozantním skóre 24, tedy s průměrem 6 na jedno kolo. V tom čtvrtém **Unichess** přehrál **Jičín** 5,5:2,5, když hodně pomohly výhry prvních dvou šachovnic Michalíka (nad Rašíkem) a Bernáška (nad Kočiščákem). Jan Bernásek je také se 4 body a nadpozemským výkonem 3196 nejlepším hráčem západní části první ligy.



Cyrl Ponížil je po čtyřech partiích hráčem s nejlepším výkonem ve východní skupině.

Druhé místo zatím drží družstvo **2222 SK Polabiny**, které si při remíze na první šachovnici v souboji elitních českých velmistru Jana Votavy a Roberta Cveka poradili především díky výhrám na zadních šachovnicích s **GROPEM Praha** 5,5:2,5.

**Hradec Králové** odevzdal body **Vyšehradu**, který je průběžně na třetím místě tabulky. Na těsném výsledku 3,5:4,5 se podílel v souboji jedniček obou týmů FM Lukáš Vlasák, který porazil velmistra Martina Petra.

## MARTIN PETR (2508)

### vs. LUKÁŠ VLASÁK (2352)

#### Vedlejší varianty Dámského gambitu [D05]

1. liga západ, 4. kolo

Hradec Králové-Vyšehrad,  
29. 11. 2015

Komentuje: FM Lukáš Vlasák

## 1.d4 Jf6 2.Jf3 e6 3.e3

Martin zvolil méně náročný systém, který v sobě ale skrývá kapku jedu. Bílý plánuje odložit tah c4 na pozdější (výhodnější) dobu, a tím se vyhnout hlavním variantám.

### 1. liga východ – pořadí po 4. kole

Poř.	Družstvo	Body	Skóre
1.	ŠK Staré Město	12	21½
2.	Slavia Kroměříž	10	21½
3.	ŠK Zlín	9	17
4.	Lokomotiva Brno	8	18
5.	SK Slavia Orlová	5	16½
6.	Beskydská šachová škola F-M B	4	16
7.	TJ Ostrava	4	16
8.	Moravská Slavia Brno	4	14½
9.	KVS EKODIVIZE Opava	4	13½
10.	ŠK Karviná	3	12½
11.	TJ Štefanydes Polička	3	12½
12.	A64 VALOZ Grygov	1	12½

### 1. liga východ – výsledky 4. kola

ŠK Karviná	4½:3½	A64 VALOZ Grygov
Slavia Kroměříž	5½:2½	SK Slavia Orlová
Beskydská šachová škola F-M B	6:2	KVS EKODIVIZE Opava
Moravská Slavia Brno	4:4	Lokomotiva Brno
TJ Štefanydes Polička	2½:5½	TJ Ostrava
ŠK Staré Město	5½:2½	ŠK Zlín

### 1. liga – západ – pořadí po 4. kole

Poř.	Družstvo	Body	Skóre
1.	Unichess	12	24
2.	2222 SK Polabiny	9	20
3.	ŠK Sokol Vyšehrad	8	17½
4.	TJ Praha-Pankrác	7	17
5.	AD Jičín	7	16
6.	TJ Slavia Hradec Králové	6	16
7.	1. Novoborský ŠK B	6	15½
8.	QCC České Budějovice	6	14½
9.	Sokol Praha-Kobylisy	4	13½
10.	TJ Neratovice	3	13½
11.	GROP Praha	1	12½
12.	Spartak Vlašim	0	12

### Výsledky 4. kola – 1. liga – západ

QCC České Budějovice	3:5	1. Novoborský ŠK B
2222 SK Polabiny	5½:2½	GROP Praha
Sokol Praha-Kobylisy	4½:3½	Spartak Vlašim
Unichess	5½:2½	AD Jičín
TJ Slavia Hradec Králové	3½:4½	ŠK Sokol Vyšehrad
TJ Praha-Pankrác	5½:2½	TJ Neratovice

V poslední době je asi nejpoužívanějším vedlejším systémem 3.Sg5.

### 3...d5

Hlavním tahem v této pozici je 3...b6, což mohlo vést k pozici velice podobné v partii. Jediným rozdílem by bylo přehození tahů. 4.Sd3 Sb7 5.0-0 Se7 6.c4 0-0 7.Jc3 a 7...d5, které nešlo dále odkládat, neboť bílý hrozil obsadit centrum tahem e4 - 8.b3 Jbd7 9.Sb2 c5 10.cxd5 exd5.

### 4.Sd3 c5 5.0-0 Jc6

V partii jsem chvíli uvažoval nad tahem 5...c4 s dalším 6.Se2 a 6...b5 (Černý potřebuje udržet pěšce na c4. Bílý hrozil pěšcovou strukturu rozbít tahy b3 a a4.) 7.b3 Sb7 8.a4 a6, ale nechtěl jsem se se silnějším hráčem pouštět do složitých pozic, o kterých toho moc nevím.

### 6.b3 Se7

Další možností bylo 6...Sd6 7.Sb2 0-0 8.Jbd2 De7 s plánem výměny černopolných střelců. Střelec na b2 sice vypadá poněkud hloupě kvůli pěšci d4, ale díky jeho podpoře může bílý postavit jezdce na e5 a tím získat velice dobrou hru na královském křídle - 9.Je5 (9.c4 cxd4 10.exd4 Sa3 zde by černý mohl získat protihru proti potenciálně slabému pěšci d4) 9...cxd4 10.exd4 Sa3. Já jsem však cíleně směřoval do typové pozice s visacími pěšci.

### 7.Sb2 cxd4 8.exd4 0-0 9.Jbd2 Dc7

Černý pohrozil tahem 10...Jb4 a výměnou důležitého bělopolného střelce. Snaha vyprovokovat postup



Lukáš Vlasák donutil černými ve 4. kole ke kapitulaci velmistra Martina Petra ve 32 tahu.

c4 ještě před rozehráním bílých věží nakonec vyšla, i když bílý mohl hrozbě zabránit tahem 10.a3.

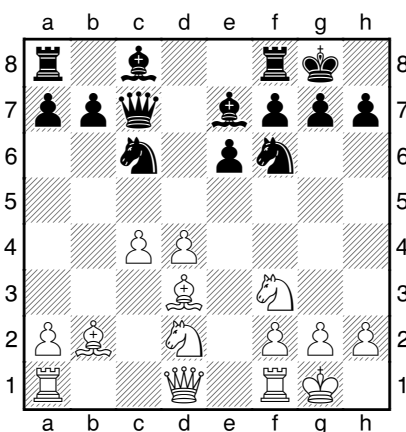
### 10.c4

Nebo 10.a3 b6 11.De2 a počkat si na vhodnější moment k postupu pěšce.

### 10...dxc4

V praxi velmistrů se již objevilo 10...Vd8 11.Vc1 Sd7 12.De2 Se8!? černý střelec na d7 překážel věži, a tak se „uklidil“ až na pole e8, kde bude čekat na svou šanci (tedy otevření pozice).

### 11.bxc4



Na šachovnici vznikla zmiňovaná typová pěšcová struktura - visací pěšci. O těchto pozicích bylo popsáno mnoho stran nejruznějších šachových knih, i přesto se pokusím připomenout nejdůležitější plány a motivy. Visací pěšci momentálně dávají bílému prostorovou převahu, ale pokud je bílý nepodpoří aktivní hrou, můžou se stát objekty útoku černých figur. Hlavním cílem černého je neustálým napadáním vynutit postup jednoho z pěšců, čímž by vznikla slabá pole, která by černý mohl obsadit (například po vynucení c5 by černé figury natrvalo obsadily pole d5). Jak bylo napsáno výše, bílý by měl hrát aktivně. Nejlepší cestou se zdá využít dobře postavených střelců k útoku na královské křídlo. Černopolný střelec je zatím omezován pěšcem d4, tudíž hlavním motivem bílého bude prozazení d5, a to i za cenu pěšce.

### 11...b6 12.Vc1 Sb7 13.De2 Df4!?

Zajímavá myšlenka, na kterou jsem už dvakrát sám prohrál. Proč ji tedy nezkusit konečně sám? Po 13...Vfd8 se mi přestávalo líbit otevření centra zmíněným tahem d5. Nejen že

## ČERNOBÍLÁ CESTA



PAVEL HOUSER  
MARIO MATOUŠ

ŠACHOVÉ POVÍDKY A STUDIE

# ČERNOBÍLÁ CESTA

NOVÁ KNIHA VYDANÁ  
PRAŽSKOU ŠACHOVOU  
SPOLEČNOSTÍ

Nejkrásnější studie a úlohy Maria Matouše, nejlepšího českého šachového skladatele 20. století, a bizarní šachové povídky Pavla Housera spojují ilustrace Kristiny Peřichové v jednu nádhernou knihu.

Kniha vyšla i v limitované číslované edici (100 ks), vázaná v imitaci kůže s raženým diagramem, papírovým přebalem a vřítou stužkovou záložkou.

Na 240 stranách najdete  
45 studií a úloh,  
22 povídek a 36 ilustrací.

Knihu doplňují biografie  
obou autorů a několik dosud  
nepublikovaných fotografií.

333 Kč + poštovné

(limitovaná edice v imitaci kůže  
999 Kč + poštovné)

zájemci si ji mohou objednat  
na adrese:  
prazska.sachova@gmail.com

se rozehraje černopolný střelec, ale dáma na c7 se dostane po rentgen bílé věže c1. Například po 14.Vf e1 nelze zahrát logické 14...Vac8? pro 15.d5! a černý bude stát téměř na prohru, neboť musí obětovat kvalitu, za kterou ale těžko nalezne kompenzaci 15...exd5 16.Sf5 Vb8? (16...Sa6 17.Sxc8 Dxc8) 17.Sxf6 Sxf6 (17...gxf6 18.cxd5 Vxd5 19.Jd4!!+- s nekrytelným Dh5 a útokem na osamoceného černého krále) 18.cxd5+- a černý ztratí dokonce celou figuru, protože nelze brát pěšce d5 kvůli slabé poslední řadě.

#### 14.g3

Vyhání dámu na horší pole, ale oslabuje diagonálu h1-a8, což se ukáže jako rozhodující. V partii jsme oba zvažovali možnost 14.d5 ale po 14...exd5 15.cxd5 Jxd5 16.Se4 Vfd8 17.Sxd5 Vxd5 18.Vxc6 Sxc6 19.Dxe7 Vxd2 20.Jxd2 Dxd2 21.De5 Dh6 22.Vc1 Sb7= není vidět, jak za bílé pozici zesílit. Černý během dvou tahů rozehraje těžké figury a partie nejspíš skončí remízou.

#### 14...Dg4 15.Vf e1

Dáma sice nepůsobí jistým dojmem, ale z pole g4 ji nelze žádným způsobem vyhnat. Po 15.Kg2?? (s myšlenkou h3) by černý využil oslabené diagonály 15...Jxd4+-.

#### 15...Vfd8 16.De3 Dh5 17.h4 Jg4 18.De2

Původně jsem měl připravenou odpověď 18... Sf6, ale po krátkém propočtu odpovědi 19. Jh2 jsem ji zavrhnul. Vše není ale tak jasné, jak jsem si myslel.

#### 18...Sb4

Variantu 18...Sf6 19.Jh2 Jxd4 20.Sxd4 (Horší by bylo 20.Dxg4 pro 20...Dxg4 21.Jxg4 Jf3+ 22.Jxf3 Sxb2 a bílé figury nestojí vůbec dobře. To a slabiny bílého na dámském křídle dávají černému dobrou hru.) 20...Vxd4 21.Se4 zde jsem ukončil propočty s hodnocením „bílý stojí lépe“, což počítač rezolutně odmítá - 21...Vxd2 22.Dxd2 Sxe4 23.Vxe4 Jxh2 24.Kxh2 Vd8 a tvrdí, že za kvalitu má černý dobrou kompenzaci, čemuž se dá uvěřit - 25.Df4.

#### 19.Ved1 Sxd2 20.Vxd2 Jb4

Rychlá snaha odklidit jezdce střelci a dámě a zaútočit na nejisté



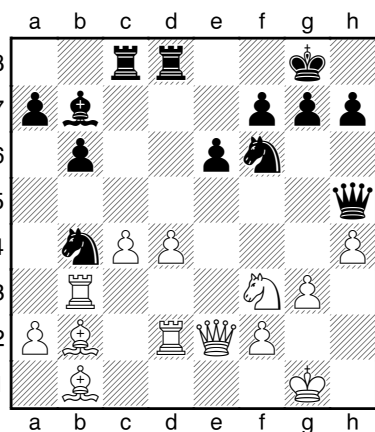
Jan Bernášek je s výkonem 3196 nejlepším hráčem západu.

postavení jezdce na f3 by mohla bílému nadělat problémy

#### 21.Sb1 Jf6 22.Vc3

Přechod do koncovky by spíše vyhovoval černému. Po 22.Je5 Dxe2 23.Vxe2 Jc6 24.Jxc6 Sxc6 bílí pěšci by se postupem času mohli ukázat jako slabiny. Nejpravděpodobnějším výsledkem by ale byla zřejmě remíza.

#### 22...Vac8 23.Vb3



klíčová pozice partie. V této chvíli ani jeden z nás nedisponoval dostatečným množstvím času, což se na závěru hodně podepsalo. Martin měl necelých 16 minut, já o 3 minuty více.

#### 23...Dg4?

O tomto tahu jsme si v analýze ihned po partii oba mysleli, že je velice silný a bílému nenechává jinou možnost, než se pustit do otevření centra, což nakonec nevychází. Domácí analýza bohužel všechno vrací - 23...Ja6 24.Ve3 Ve8 (je velice

## KNIHA VYDANÁ PRAŽSKOU ŠACHOVOU SPOLEČNOSTÍ **BOBBY FISCHER** proti českým velmistřům

„Málokterá šachová kniha udělala tak silný dojem. Velmistři Hort, Kaválek i Pachman dokázali své vzpomínky vložit do slov s neuvěřitelnou lehkostí, tyto stránky jsem prolétl doslova se zatajeným dechem a všečen svět kolem mne jakoby přestal existovat.“

IM David Kaňovský

„Bobby Fischer je šachová báseň i pravda. Mistr mistrů světa. Skvělé čtení, úchvatná šachová dobrodružství, výtečná kniha.“

spisovatel Vítězslav Houška

„Šachy se s příchodem Fischera radikálně změnilly a ani po jeho odchodu nebudou už nikdy stejné jako dříve. Tato kniha poskytuje čtivou formou náhled do části života a díla jedenáctého mistra světa. Cenná je zejména díky svědectvím hráčů, kteří se s Fischerem setkali osobně.“

GM David Navara

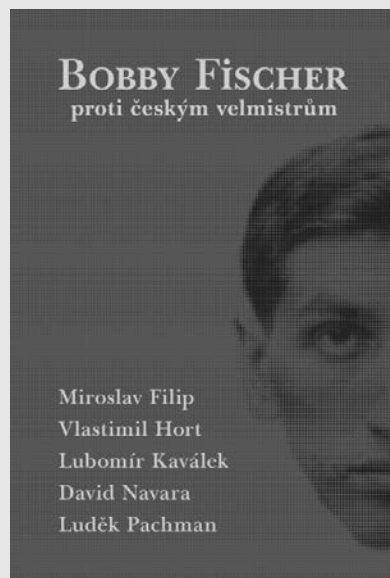
„Je to skvělý úvod do starých dobrých časů, kdy šachu ještě nevládly počítače, nýbrž lidské mozky.“

šachový historik Jan Kalendovský

zájemci si ji mohou objednat na adrese:

**PAVEL.MATOCHA@GMAIL.COM**

cena knihy 333 Kč plus poštovné



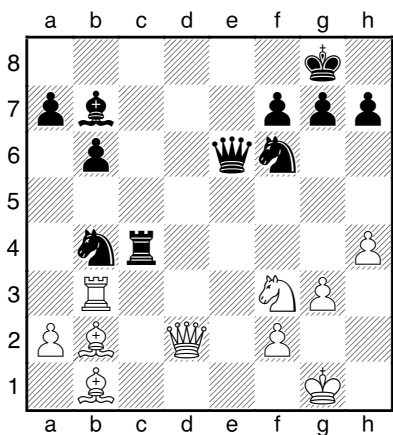
Miroslav Filip  
Vlastimil Hort  
Lubomír Kaválek  
David Navara  
Luděk Pachman

důležité zabránit postupu d5). Pozice by byla nejasná a mohla by skončit jakýmkoliv výsledkem.

#### 24.d5! Vxc4?

Martin se přikláněl k možnosti 24...exd5, jenže bílý má k dispozici hned dvě dobré možnosti 25.Vd4 (ještě lepší by bylo vložit výměnu černopolného střelce 25.Sxf6 gxf6 26.Vd4 Dh5 27.g4 Dh6 28.Vxb4 a bílý by získal figuru za dva pěšce) a po 25...Dh5 zahrát 26.g4!?, do čehož by se ale žádný příčetný šachista v časové tísní nepustil 26...Jxg4 27.Jh2 dxc4 28.Vxg4 g6 29.Vxb4; objektivně nejlepší cestou je 24...Dxc4, kde ale černý po 25.Dxc4 Vxc4 26.Je5 musí odevzdat svého jezdce 26...Vc5 27.Vxb4 Vxcd5 28.Vxd5 Vxd5, ale pozice se bílému nebude vyhrávat jednoduše.

#### 25.dxe6 Vxd2 26.Dxd2 Dxe6



#### 27.Je5??

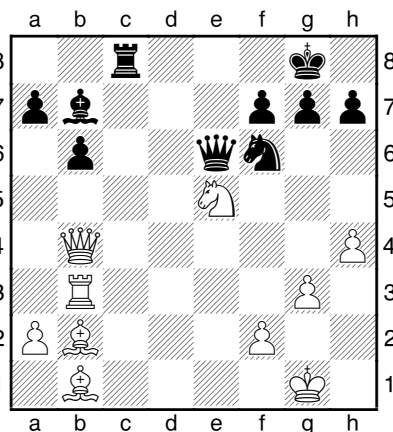
Rozhodující chyba. Do této pozice jsme oba cíleně směřovali a oba žili v přesvědčení, že stojíme na výhru. Martin však na konci své varianty přehlédl velice silnou odpověď černého, a proto ho ani nenapadlo

hledat jiné řešení. Zde vyhrávalo 27.Dd8+! – jednoduchá taktika, kterou jsme neviděli ani v analýze! Až moc jsme po partii věřili pozici černého, takže nás nenapadlo hledat v taktických zápletkách 27...Je8 (27...De8 28.Dxe8+ Jxe8 a až nyní 29.Je5 Vc8 30.Vxb4 a bílý s figurou navíc vyhraje) 28.Sf5 De2 29.Ve3+-. **27...Vc8!**

Po 13 tazích se konečně projeví slabost diagonály h1-a8. Černý jezdec napadený dvěma figurami soupeři totiž vůbec nepotřebuje krytí

#### 28.Dxb4?

Bílého ještě zachraňovalo 28.Vxb4 Dh3 29.f3 Dxc3+ 30.Kf1 (prohrávalo 30.Kh1 pro 30...Ve8! s likvidací důležité obranné bílé figury, jezdecke e5) 30...Sa6+ 31.Sd3 Sxd3+ 32.Dxd3 Dh3+ 33.Ke2 Dg2+ s věčným šachem. Na šachovnici už nezbylo moc figur, právě proto si černý nemůže od útoku slibovat více.



#### 28...Dxe5!

Bílý se ještě pokusí pokrýt vpád černé dámy na h1, ale ta má až moc možností.

#### 29.Dd2

Oběť nelze přijmout 29.Sxe5 pro pěkný mat 29...Vc1+ 30.Kh2 Vh1#.

#### 29...De6

Hrozí Dc6 a Dh3

#### 30.Vc3 Ve8

Bílý musí pokrýt poslední řadu

#### 31.Ve3

A černá dáma ukončí partii.

#### 31...Dh3

A současně s tahem...

#### 32.Sxh7+

...se bílý vzdal.

Partie od zahájení probíhala velice logicky a jednalo spíše o souboje plánů než taktickou přestřelku, která nastala až v oboustranné časové tísní, kde se štěstí přiklonilo na moji stranu. Díky této výhře jsme dokázali zdolat Hradec Králové 4,5:3,5, což nás (Sokol Vyšehrad) katapultovalo na průběžné třetí místo.

#### 0-1

V **Českých Budějovicích** vyhrál **Nový Bor** i s Davidem Navarou v sestavě poměrem 5:3.

V důležitém utkání suterénu tabulky si **Kobylisy** připsaly 3 body za vítězství nad **Vlašimí** 4,5:3,5.

Na sestupové příčky se propadly **Nezatovice**, které prohrály v Praze na **Pankráci** 5,5:2,5.

Páté kolo je na programu 13. prosince, poté budou mít družstva více než měsíc na regeneraci sil. K dalším prvoligovým bojům dojde až 17. ledna.

Petr Herejk



**DOPRAVNÍ STAVBY BRNO, s.r.o.**

Trnkova 150, P.O.BOX 69, 628 00 Brno-Líšeň

J A N S T A  
K O S T K A  
— & —  
S P O L .



Advokátní kancelář Jansta, Kostka & spol.  
svým klientům garantuje nejvyšší odbornou a profesionální úroveň  
poskytovaných právních služeb.

Advokátní kancelář Jansta, Kostka & spol. patří mezi přední renomované advokátní kanceláře působící na českém advokátním trhu, která poskytuje svým klientům právní služby ve všech oblastech českého práva a práva Evropské unie, přičemž se zejména specializuje na oblast práva obchodních společností, práva veřejnoprávního sektoru a veřejných zakázek, práva nemovitostí, smluvní agendy, arbitráže, soudních sporů a vymáhání pohledávek.

Advokátní kancelář Jansta, Kostka & spol., Těšnov 1059/1, 110 00 Praha 1, Česká republika  
tel.: (+420) 221 875 402-9 • fax: (+420) 221 875 401 • kancelar@jansta-kostka.cz • www.jansta-kostka.cz

# KALENDÁRIUM

4.–13. 12. 2015

Londýn. **7. ročník London Chess Classic.** Za účasti Magnuse Carlsena, Fabiana Caruany, Hikaru Nakamury, Veselina Topalova, Alexandra Griščuka, Viši Ánanda, Anishe Giriho, Levona Aronjana, Michaela Adamse a Maxime Vachier-Lagraveho.

[www.londonchessclassic.com](http://www.londonchessclassic.com)

5. 12. 2015

Plzeň. **Mikulášský rapid turnaj.** Ve studovně Fakulty aplikovaných věd, hraje se švýcarským systémem na 9 kol, tempem 2 × 15 min. na partii.

Martin Nozar

Tel.: 377 632 066

[nozar@ntis.zcu.cz](mailto:nozar@ntis.zcu.cz)

5.–6. 12. 2015

**tht ČR extraliga**, 3. kolo: AD Mahrla Praha-BŠŠ Frýdek-Místek, Rapid Pardubice-TŽ Třinec, Tatran Litovel-Zikuda Turnov, ŠK Duras BVK-1. Novoborský ŠK, ŠK Slavoj Poruba-Výstaviště Lysá nad Labem, Labortech Ostrava-ŠK města Lysá nad Labem B

4. kolo: Zikuda Turnov-ŠK Duras BVK, TŽ Třinec-AD Mahrla Praha, BŠŠ Frýdek-Místek-Rapid Pardubice, 1. Novoborský ŠK-Tatran Litovel, ŠK města Lysá nad Labem B-ŠK Slavoj Poruba, Výstaviště Lysá nad Labem-Labortech Ostrava

[www.extraliga.chess.cz](http://www.extraliga.chess.cz)

6. 12. 2015

4. kolo 2. lig

[db.chess.cz/soutez](http://db.chess.cz/soutez)

7.–10. 12. 2015

Ashdod (Izrael). **ACP Masters 2015.** Za účasti Vasillije Ivančuka, Jana Nepomňaščiho, Richarda Rapporta, Borise Gelfanda a dalších.

[www.chessprofessionals.org](http://www.chessprofessionals.org)

9. 12. 1985



Třicet let oslaví **Ernesto Inarkiev**, ruský velmistr pocházející z Kyrgyzstánu, který v roce 2000 přijal nabídku Kirsana Iljumžinova na přestěhování do

Elisty, mistr Evropy do 16 let z roku 2001 a juniorský mistr Ruska 2002.

10.–13. 12. 2015

Malenovice. **9. ročník Talent Cup 2015.**

Martin Surma, Tel.: 606 213 536

[surma.m@centrum.cz](mailto:surma.m@centrum.cz)

[www.chessfm.cz](http://www.chessfm.cz)

12. 12. 2015

Kouty nad Desnou. **23. ročník O losinského kapra.** Oblíbený turnaj se zápočtem na ELO listinu FIDE v rapid šachu. Díl seriálu GP ČR v rapidu. Švýcarský systém na 9 kol, 2 × 15 min. plus 3 s/tah.

Viktorin Petr, Tel.: 583 369 163

[viktorin@ceramtec.cz](mailto:viktorin@ceramtec.cz)

[www.sachylosiny.wz.cz](http://www.sachylosiny.wz.cz)

12. 12. 2015

Hradec Králové. **REGINA CUP** aneb zahraj si šachy s Fantomasem. Rapid turnaj pro mládež. 2 × 20 min., 7 kol. V netradičním prostředí autosalonu Citroën a pod dohledem nejznámějšího řidiče vozu této značky Fantomase. Doprovodný program pro rodiče, zapůjčení rodinného vozu Citroën s plnou nádrží na víkend zdarma, jízdy s RC modely závodních aut Citroën, partie s Fantomasem.

Karel Šulc, Tel.: 778 011 220

[sspmlipkyhk@seznam.cz](mailto:sspmlipkyhk@seznam.cz)

12. 12. 2015

Praha 4. **Memoriál ing. Václava Jansy.** Švýcarský systém 7 kol se

zápočtem na Rating FIDE tempem 2 × 20 minut + 5 s\tah na partii.

Oldřich Vedral, Tel.: 737612468

[oldrich\\_vedral@seznam.cz](mailto:oldrich_vedral@seznam.cz)

12. 12. 2015

Lutyně. **DAFO cup 2015.** Švýcarský systém na 9 kol, 2 × 15 minut + 3 s/tah.

Jiří Novák, Tel.: 608 830 041

[jiri.novak@sachyorlova.cz](mailto:jiri.novak@sachyorlova.cz)

12.–13. 12. 2015

3. a 4. kolo německé Bundesligy.

13. 12. 2015

5. kolo 1. lig

[db.chess.cz/soutez](http://db.chess.cz/soutez)

14.–20. 12. 2015

Praha, Hloubětín. **Předvánoční Hloubětínský OPEN.** Předvánoční OPEN na 9 kol, švýcarský systém, tempo hry 120 min. na partii, cenový fond 25 000 Kč.

Miroslav Steimar, Tel.: 777 986 807

[migast@centrum.cz](mailto:migast@centrum.cz)

[www.blitz-open.blog.cz](http://www.blitz-open.blog.cz)

17.–20. 12. 2015

Minsk (Bělorusko). **ME v rapid a bleskovém šachu.**

[openchess.by/links/REGULATIONS](http://openchess.by/links/REGULATIONS)

19. 12. 2015

Praha, Dejvice. **MČR v bleskovém šachu** v kategoriích muži, ženy, mládež.

[www.chess.cz/www](http://www.chess.cz/www)

26.–30. 12. 2015

Brno. **40. Memoriál Ing. Olexy.** Švýcarský systém na 7 kol, 90 minut na 40 tahů + 30 minut do konce partie s přídatkem 30 vteřin na tah, doprovodný bleskový turnaj Memoriál K. Radila.

Jiří Vachek, Tel.: 604 565 353

[jiri.vachek@tiscali.cz](mailto:jiri.vachek@tiscali.cz)

## Šachový týdeník

vydavatel: občanské sdružení Pražská šachová společnost, Sudoměřská 8, Praha 3 • [prazska.sachova@gmail.com](mailto:prazska.sachova@gmail.com)

šéfredaktor: Pavel Matocha (tel: 603 861 533, [pavel.matocha@gmail.com](mailto:pavel.matocha@gmail.com))

editor: Petr Herejk ([herejkpetr@seznam.cz](mailto:herejkpetr@seznam.cz)) • jazykový korektor: Pavel Houser

sazba a grafická úprava: Jan Reich ([mail@janreich.com](mailto:mail@janreich.com))