

Kde naše partie končí, jejich začíná

Posledních pár týdnů má šachový svět nového krále – Magnuse Carlsena. V čem je lepší? Když normální smrtelník kroutí hlavou proč hráči sedí za šachovnicí a nejdou raději odpočívat, protože je to stejně „jasná remis“, hráči světové špičky objevují skryté možnosti a předkládají soupeři stále nové problémy. Jednoznačná jednička v oboru je právě Magnus. Komentovat jeho partie přísluší vyšším šachovým vrstvám, ale okomentovat pozici podobnou „jasné remíze“ si mohou dovolit i já.

Následující koncovka je z partie 6. kola extraligy mezi týmy Slavoj Ostrava - Poruba a Ancora Tatra Litovel. Černými jsem poměrně brzo remizoval, a tak mi zbyl čas se věnovat ostatním pozicím. Celý zápas byl velice napínavý a tato partie mohla rozhodnout zápas v náš prospěch. Pavel Zpěvák se černými urputně bránil po zkažené střední hře, ale nakonec pod obrovským tlakem soupeře musel kapitulovat. Partie však prošla kolem mnoha pěkných momentů, které si přiblížíme v analýze.

diagram 1



Bílý ve věžové koncovce disponuje velice aktivní věží, "o trochu" lepší pěšcovou strukturou a mírnou prostorovou převahou zajištěnou postupem "g" pěšce. To vše dělá z této koncovky klasický "dvojtyp" (t.j. jen dva možné výsledky, výhra bílého a remis) **1.Ke3** Černá věž odřezává krále po f sloupci a společně s pěšcem d5 tvoří barikádu před bílým králem (viz. diagram 1) **1...Kc7 2.g5** Jediná možnost jak zesílit bílou pozici. Vyhnat věž z pole f7 a zároveň si vytvořit opěrný bod f7 pro věž **2...hxc5 3.hxc5 Kd7 4.g6 Ve7+ 5.Kf4** Černý neudržel první obranný val, nicméně díky bílému pěšci na g6 vznikl nový

diagram 2



5...b6 6.Kf5 Kd6 Kritický bod koncovky. Bílý se dostal přes časovou kontrolu a rozhodl se investovat velké množství času do propočtu svých možností **7.Vxg7!** Ani tento tah nepovede k výhře, ale klade před černého obrovské problémy. Za kreativitu i v takto "tupé" pozici si rozhodně brání pěšce vykřičník zaslouží.

[7.Vf8 Další možný přechod do pěšcové koncovky 7...Kd7 8.Vf7 Vxf7+ 9.gxf7 Ke7

diagram 3



10.f8D+! Zahnat krále co nejdál od centra 10...Kxf8 11.Ke6 Ke8 12.Kxd5 Kd7 13.Ke5 Ke7 černý získal vzdáleného volného pěšce, ale bílý aktivního krále a volného krytého pěšce. K jeho smůle by to znovu na výhru nestačilo 14.Kf5 Kf7 15.Kg5 Ke7 (15...g6?! rovnocenná možnost) 16.Kg6 Kf8 17.d5 Jinak bílý zesílit pozici nemůže 17...Kg8 18.d6 Kf8 19.d7 Ke7 20.Kxg7 Kxd7 21.Kf7 Černý král musí z opozice ven a sny o remíze se hroučí, ALE! Celých 35 tahů byl brán jako slabina, nyní zachrání celou situaci. Ano, mluvím o dvojpěšci na sloupci „b“

diagram 4



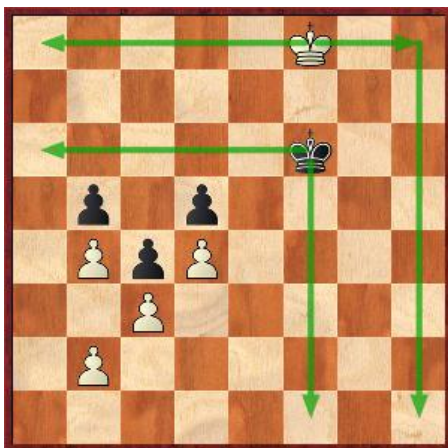
21...b4!! 22.axb4 (22.cxb4 b5=; 22.a4 bxc3 23.bxc3 Kd6 24.Kf6 černý sice musel z opozice ven, ale díky zredukovanému materiálu remízu udrží 24...Kd5 25.Kf5 Kc5 26.Ke6 b5 27.axb5 Kxb5 28.Kd5 Kb6 29.Kxc4 Kc6=) 22...b5= černý za cenu pěšce přenesl povinnost tahu na bílého, a ten není schopen přes opozici černého proniknout]

7...Vxg7 Dle mého názoru černý udělal rozhodující chybu právě v tento moment. Začal před braním věže přemýšlet! (Tím samozřejmě neříkám, že bychom u šachů neměli přemýšlet :-)) Černý má jediné tahy, ostatní vedou bez složitého propočtu ihned k prohře, a proto je má bez váhání zahrát a zamyslet se v pozici, kdy nutné tahy dojdou. Záchrana je jen jedna, a to studiová. Rozhodně si spíše všimneme tahu až v „oné“ pozici než když počítáme variantu 5 tahů dopředu. Pokud variantu neuvídíme takto "z dálky", smíření se s porážkou už nás k žádné záchraně nepustí **8.Kf6 Va7 9.g7 Va8 10.Kf7 Va7+ 11.Kg6 Va8 12.Kh7** Série vynucených tahů. Ještě ani v tento moment se nemusí černý zamýšlet, protože přiblížení krále je logickou věcí **12...Ke6** [V partii se spíše jen z povinnosti odtahala podřadná varianta. Hlavní však bylo, že černý záchranu nehledal nyní, ale o 5. tahu dříve! 12...b4 13.axb4 Kc6 14.g8D Vxg8 15.Kxg8 Kb5 16.Kf7 Ka4 17.Ke6 Kb3 18.Kxd5 b5 19.Kc5 Kxb2 20.d5+-] **13.g8D+ Vxg8 14.Kxg8** Hlavní varianta bez (zatím) důležitých variant nás přivedla na rozcestí. Kf5 nebo nějaká jiná možnost? **14...Kf6** [14...Kf5 15.Kf7 Ke4 16.Ke6 Kd3 17.Kxd5 Kc2 18.Kc6 Kxb2 19.d5 Kxc3 20.d6 Kb2 21.d7 c3 22.d8D c2 23.Dd2 Kb1 24.Db4+ Ka2 25.Dc3 Kb1 26.Db3+ Kc1 27.Kxb5+- Jestli černý počítal tuto variantu ihned po tahu 7.Vxg7, tak se jedná o variantu dlouhou přibližně 16 tahů. V té se udělá jednoduše

chyba přidáním/odebráním tempa jedné či druhé straně, jak to všichni dobře známe. Z pozice ve 14. tahu se ale nejedná o žádný složitý propočít [15.Kf8 Jak udržet krále odříznutého na kraji šachovnice? 15...b4!! Šachová nádhera!! Stejně jako u odbočky v 7. tahu (Vf8) černý přenesl povinnost tahu na bílého a zároveň si vyklidil 6. řadu aby mohl oponovat bílému králi 16.axb4 [Po 16.Ke8? ne 16...bxc3? (ale 16...b3! a černý vyhraje) 17.bxc3 Kf5 18.Kd7 Ke4 19.Kd6 Kd3 20.Kxd5 Kxc3 21.Ke6 Kb2 22.d5 c3 23.d6 c2 24.d7 c1D 25.d8D=; 16.cxb4 b5=] 16...b5=

A králové můžou "šaškovat" na kraji šachovnice jak dlouho budou chtít.

Diagram 5



Doufám, že se vám koncovka líbila stejně jako mě. Právě v takovýchto momentech se ukazuje, že i „suchá“ pozice může obsahovat mnoho krásných variant a taktických motivů. Za případné chyby v analýze se omlouvám. Neanalyzoval jsem s počítačem, ale snad jich tam nebude moc :-).